

1. Üldandmed õppeasutuse kohta

1.1 ÕPPEASUTUSE NIMETUS: JÄNESSELJA LASTEAED	
1.1. Juht	Aina Alunurm
1.2. Õppeasutuse kontaktandmed aadress telefon e-post kodulehekül	Jänesselja tn 10 Sauga alevik Sauga vald 85008 Pärnumaa 4475660; 53460681 info@janesselja.ee www.janesselja.ee
1.3. Pidaja, tema aadress	Sauga vallavalitsus Selja tee 1A Sauga alevik 85008 Pärnumaa
1.4. Laste arv	175
1.5. Personali arv	38
1.6. Pedagoogilise personali arv	22
1.7. Sisehindamise periood	2010/11, 2011/12, 2012/13

2.

a) Õppeasutuse lühikirjeldus ja eripära

Jänesselja lasteaed tegutseb alates 1976.a 6-rühmalisena ning 2009.a lisandub uue osa ehitamisega 3 rühma, spordisaal ja üldruumid. Lasteaial on suur õueala (2ha), kuhu on loodud 2011/12õa temaatiline (puud rahvapärimuses) looduse õpperada.

Lasteaias on moodustatud söime- ja aiarühmad (sh liitrühm) ning sobitusrühmad. Laste arv on 175 ning töötajaid 38.

Lasteaia eripära: Jänesselja Lasteaias tegeletakse süvitsi eesti rahvakultuuri tundmaõppimise ja hoidmisega. Ka üks lasteaia väärtustest on rahvuslikkus. 2010 ja 2013.a toimus laulu- ja tantsupidu, sh teisel korral keskendusime kohalikule pärimusele.

Lasteaia väärtused on: rahvuslikkus, turvalisus, koostöö ja heatahtlikkus.

Missioon: Jänesselja Lasteaed on pere toetaja lapsele turvalise ja sõbraliku arengukeskkonna loomisel, kus lapsel kujunevad elus toimetulekuks vajalikud oskused ja kõlbeline käitumine.

Visioon: Jänesselja Lasteaias käiv laps on rõõmsameelne, heasüdamlik, iseseisev, rahvakultuuri ja kombeid väärtustav.

Lasteaia sünnipäeval ilmub ajaleht LAPS.

b) Õppeasutuse arengukava eesmärgid

Jänesselja Lasteaia arengukava aastateks 2012 – 2014 koostati arengukava 2009 – 2011 jätkuna, ühitamaks arengukava ja sisehindamise perioodi (2010 – 2013).

Arengukava *eesmärgid* ja nende täitmine:

Eesmärk, et *kõigile soovijatele on loodud võimalus ja tingimused alushariduse omandamiseks elukohajärgses lasteaias*, paraku koostöös vallavalitsusega täita ei õnnestunud. Jänesselja Lasteaia hoolekogu 29.02.2012 otsusega ja vallavalitsuse korraldusega 15.03.2012 suurendati rühmades laste arvu kahe võrra, s.o sõimerühmas 14+2, lasteaiarühmas 20+2 ning liitrühmas 18+2 last. Lasteaia kohta ootavate laste järjekorrast on ülevaade valdkonna all. 2012.a sügisest on võimalik vanemal kasutada lapsehoiu teenust Sauga alevikus Hirvela elamurajoonis. 2012-13õa oli ka üks kohtumenetlus.

Eesmärgid, et *lasteaias on loodud mängu- ja õpikeskkond, mis toetab igakülgset lapse arengut ja aitab saavutada koolivalmiduse; lasteaias on tagatud turvaline ja loodussäästlik keskkond* on täidetud nii rühmaruumide kujundamisega, erinevate tegutsemiskeskuste loomisega, mis pakub lastele nii mängu kui muu tegutsemise võimalust, soetatud on mängu- ja õppevahendeid, samuti on täiustatud turvaliste mänguvahenditega õueala, kuhu on loodud õpperada. Sisustatud on loodusloo tuba ning liiva- ja veemängude tuba, vana vara toas saab lisaks vanadele töövahenditele (kangasteljed, vokk jm) teha puutööd puidutöö pingil. Ka investeeringud ja summad eelarves näitavad, et kasvukeskkond on oluline prioriteet.

Eesmärgid, et *lasteaia territoorium, üritused ja tegevused on avatud peredele* ning *lasteaias on kavandatud koostöö erinevate osapoolte (pered, eri põlvkonnad jms) vahel*, on põhjalikumalt analüüsitud õppeaasta tegevusaruannetes. Rühmade meeskonnad kavandavad õppeaasta tegevuskavas üritused nii rühma siseselt kui koos peredega, samuti on avalikustatud lasteaia ühisüritused meie koduleheküljel, toimuvad arenguvestlused. Vilistlased on oodatud meie juurde lasteaia sünnipäeval, enam vajab tähtsustamist koostöö vanavanematega.

Eesmärk, et *töötajatele on tagatud arengu- ja koostöövõimalused*, on tähelepanu all olnud järjepidevalt ning tulemused on välja toodud tegevusaruannetes. Toimivad on asutuse-sisesed koolitused, töötoad, õppereisid, mis toetavad rahvakultuuri alast tööd ja/või õppeaasta eesmärkide täitmist. Arendusrühm tegutseb õppe- ja kasvatustöö parendusega. Igal esmaspäeval on infotund ning iga kuu pedagoogilise nõukogu ning teenindava personali koosolekud. Küll on aga muret tekitav pedagoogide kvalifikatsiooninõuete täitmine. Erialase hariduse on omandanud 2012.a kaks pedagoogi, 2013.a samuti kaks pedagoogi, õpinguid jätkavad ja 2014.a lõpetavad ülikooli üks pedagoog ja eripedagoog; üks õpetaja alustas 2013.a sügisest õpinguid. Erialane haridus puudub ja kvalifikatsiooninõuetele ei vasta veel kaks õpetajat. Arengukavas on lisaks eelnevale vaja rõhuasetus panna ka õpetajate kõrghariduse omandamise nõudele.

Eesmärk, et *lasteaia eripära juurutamiseks on tagatud rahvakultuuri tundmaõppimine*, on iga aastaga tõhustunud ja süsteemsemalt toimunud. Lähtuvalt asutuse tegevuskavast on kohustus rühmade tegevuskavades õpetajatel kavandada vähemalt üks eesmärk ja tegevused, mis toetavad rahvakultuuri alast tööd. Ka nädalaplaanis on koht rahvakultuuri alase tegevuse kavandamiseks. Mitmed asutuse-sisesed koolitused (sh õppereisid) on toimunud rahvakultuuri teemal. Kuna arenguvestluse, eneseanalüüsi ja sisekontrolli tulemused näitavad, et tegevus vajab jätkuvalt parendustööd, siis 2013-14õa on rahvuslikkus võetud koos aktiivõppe meetodite ja mänguliste võtete kasutamisega õppe- ja kasvatustöös erilise tähelepanu alla.

Õppeaasta tegevuskavas sõnastatud eesmärgid on analüüsitud valdkonna all.

3. Sisehindamissüsteemi lühikirjeldus

Jänesselja Lasteaia sisehindamise läbiviimise kord on kinnitatud 10.03.2011.a direktori käskkirjaga nr 4 (pedagoogilises nõukogus tutvustatud 9.03.2011).

Sisehindamissüsteem on lahti kirjutatud ja „joonistatud“ kahel lehel, kus esimesel selgitatakse *sisehindamise protseduuri* (sh enesehindamise ja sisekontrolli sisu), samuti sisehindamise vorme ja meetodeid ning PDCA põhimõtet. *Enesehindamise ja sisekontrolli süsteem* toob välja asutuse, lapse, lapsevanema ja töötaja tasandil näitajad (sh toimumise aeg).

Alates 2010/11õa koostatakse iga õa kohta tegevusaruanne, mis edastatakse vallavalitsusele, pedagoogilisele nõukogule ja hoolekogule. Tegevusaruanne on kättesaadav yld-kaustas ja koduleheküljel.

2011/12õa seatakse sisse nii asutuse kui rühmade tegevuskavade koostamisel PDCA-ringi toimivuse põhimõte, st tehakse analüüs eelneva õa eesmärkide täitmisest ning lähtuvalt parendustegevusest seatakse uued eesmärgid. Samuti algab süvendatud töö lasteaia eripära juurutamiseks – vähemalt üks õa eesmärk peab olema seotud rahvuslikkusega. Ka lasteaia väärtuste toimimiseks seatakse eesmärgid ja tegevused eesmärgi täitmiseks.

Õppe- ja kasvatustegevuse kui põhiprotsessi hindamine (tegevuste vaatlus, enese- ja tööanalüüs) on toimunud kõiki olulisi valdkondi hõlmavalt (al 2013/14 toimub temaatiline sisehindamine). Õpetaja enese- ja tööanalüüs ühitati rahulolu uuringuga ning sellesse lisati soovitud tulemuste ning õppe- ja kasvatustöö põhimõtete klausleid nii nagu soovitas sisehindamise nõunik.

Sisehindamise aruande 2007 – 2008, 2008 – 2009 ja 2009 – 2010 parendustegevused ja nõuniku ettepanekud sisehindamise tõhusamaks rakendamiseks on ellu viidud.

4. Sisehindamise aruande analüüsiv osa

Eestvedamine ja juhtimine
Eesmärgid õa tegevuskavast <ul style="list-style-type: none">• Tegevused on planeeritud väärtustest ja lasteaia kontseptsioonist lähtuvalt• Turvalisuse tagamiseks on koostatud juhendid• Koostatud on tuleohutusaruanne
2010/11õa on lasteaial uus juht, kelle eestvedamisel on rõhuasetus organisatsioonikultuuril, asutuse-sisestel koolitustel ja dokumendihaldusel ning õppe- ja kasvatustöös aktiivõppe meetoditel, mängu kaudu õppimisel ning lapsest lähtuval tegutsemisel, mis lõimitakse rahvuslikkusega.
Asutuse tegevuskava 2010-2011õa koostamisel võetakse aluseks arengukava 2009-2011 eesmärgid, sisehindamise nõustamise protsessis (27.08.10) nõuniku ettepanekud ja eelnevate aastate sisehindamise materjalid ning kavandatakse tegevused. Analüüsitakse arengukava eesmärkide täitmist ning alustatakse tööd uue arengukava koostamiseks, et ühitada arengukava (2009 – 2011, 2012 – 2014) ja sisehindamise (2010/11, 2011/12, 2012/13) periood. 2011-2012 õa toimunud lastevanemate tagasiside küsitluse tulemusena hinnatakse kõrgelt seda, et lasteaia arengukava ja õa tegevuskava on kättesaadavad ja avalikustatud (4,9; hindamisskaala 1 – 5) ning lasteaia missioon, visioon, väärtused ja eripära on avalikustatud (4,8).

Arengukavas seatud eesmärk, et *igale lapsele tagatakse lasteaiakoht*, täideti uue osa ehitamisega (2009), kuid problemaatiliseks muutus teema taas 2010/11õa, mil jääb lasteaiakoha ootele 8 last vanusegrupist 2007-2008 (2-3.a), 2008-2009 (1-2.a). Seoses Tammiste lasteaia avamisega jaanuaris 2011.a vahetab lasteaeda 6 last. Veelgi tõsisemaks muutub olukord 2011/12õa, mil üldjärjekorras on 114 last, kellest koha saajate hulgas on järjekorra esimesed 50 last, kohata jääb enam kui 60 last. 2012/13õa jääb kohata 2009-2010 sünniajaga (2-3.a) 6 last ning 2010-2011 sünniajaga (1-2.a) kõik 32 järjekorras olevat last. Seoses lasteaiakoha mitte võimaldamisega on 2011/12õa üks kohtumenetlus.

Sauga vallavalitsusega koostöös toimuvad 2010/11õa ümarlauad kavandamiseks alternatiivseid lastehoiu võimalusi. Lasteaia poolt (koostöös hoolekoguga) pakutakse välja visioon lasteaiakohtade loomisest, välja valitakse rühmades laste arvu suurendamise variant. Hoolekogu otsusega 29.02.12 kinnitab Sauga vallavalitsus 15.03.12 laste arvu rühmas, mille kohaselt minimaalsele laste arvule lisandub 2 last (eelnevalt oli see toimiv sõimerühmas).

Dokumendihaldus:

- *Sauga valla lasteaedades töötavate täiskasvanute koolituse protseduur* (08.12.2010, (puudub vastav kord, on olemas vaid enesetäiendamise üldalused)
- *Lahtiste tegevuste läbiviimise korraldus* (10.02.2011, tehakse muudatused seoses pingestatud olukorraga asutuses)
- *Sauga valla lasteaedade kodukord* (10.03.2011; eelnev kodukord oli töötajatele, uus suunatud lapsevanemale)
- *Töökorralduse reeglistik* (19.05.2011, töötatakse välja koostöös Tammiste La ja lähtuvalt töölepingu seadusest)
- *Jänesselja lasteaia raamatukogu ja õppevahendite ruumis olevate metoodiliste vahendite kasutamise kord* (19.05.2011, vastav kord puudub, parentustegevus eelmisest sisehindamise aruandest)
- *Tulekahju korral tegutsemise plaan* (14.09.11, tuleneb seaduse muudatusest)
- *Esmaabi korraldus* (1.11.11, vastav korraldus puudub)
- *Töötervishoiu ja -ohutuse juhend ja korraldus* (25.11.11, puudub vastav dokumentatsioon), sh ohutusjuhendite koostamine ametite esindajatele ning töövahendite kohta, 5.12.11)
- *Asjaajamise kord* (15.12.11, puudub vastav kord, parentustegevus eelmisest sisehindamise aruandest)
- *Jänesselja Lasteaia sümbolika statuut* (13.03.13, vastav statuut puudub; lasteaia sümbolika muutub ja tekib vajadus statuudi järgi)
- *Hädaolukorra lahendamise plaan ehk kriisiplaan* (2012/13õa valminud koostöös hoolekogu liikmetega, kinnitatud hoolekogu poolt 15.10.13).

Koostöös Sauga vallavalitsusega ja -volikoguga tehakse muudatused järgmistesse alusdokumentidesse:

- *Jänesselja Lasteaia põhimäärus*, Sauga Vallavalitsuse 21. oktoobri 2010. a määrus nr 4 (tuleneb direktori ja õppealajuhataja nimetuse ja KLS sätete muutumisest)
- *Sauga valla lasteaedadesse laste vastuvõtmise, lasteaiakoha kasutamise ja lasteaiast väljaarvamise kord*, Sauga Vallavalitsuse 23. septembri 2010 määrus nr 3 (täiendatakse seoses Tammiste La käivitamisega; muudatusi tehakse vastavalt vajadusele)
- *Koolieelsete lasteasutuste rahastamisel lapsevanema poolt kaetava osa määra ja maksmise korra kehtestamine*, Sauga vallavolikogu 16.09.2010.a määrus nr 22 (täiendatakse seoses Tammiste La käivitamisega; korda tehtud muudatusi ka hiljem vastavalt vajadusele)

Dokumendihalduses on vormistatud avalduste vormid nii lapsevanemale kui töötajale hõlbustamiseks kirjalike avalduste esitamist (kättesaadavad yld-kaustas ja koduleheküljel). Korrastatakse dokumendid EHIS andmebaasis (pedagoogide kvalifikatsioon, atesteerimine ning muudatused seoses mõistete „tööalane täienduskoolitus“ ja „iseseisev enesetäiendamine“ sisus) ning luuakse dokumendiregister.

Õppeaasta tegevuskavas seatakse eesmärk, et *tegevused on planeeritud väärtustest ja lasteaia kontseptsioonist lähtuvalt*, mille täitmiseks korraldatakse nii asutuse-siseseid koolitusi, toimib arendusrühma tegevus, kõik dokumentide projektid vaadatakse läbi pedagoogilises nõukogus, infotund on igal esmaspäeval, täiustatakse õppekava, rõhuasetus on rahvuslikkusel ning turvalisel kasvukeskkonnal. Õpetajate enese- ja tööanalüüsist (sh rahulolu küsimustik) võib välja tuua näitajad:

	2010/2011	2011/2012	2012/2013
Strateegiate ja plaanide kavandamisel lähtutakse la kontseptsioonist	-	4,88	5
Asutuses on loodud osalemist soodustav poliitika juhtkonna toetaval eestvedamisel	-	4,66	5
Toetan järjepideva arengu, elukestva õppe põhimõtet ning seeläbi muutusi org	-	5	4,94
Olen panustanud organisatsioonikultuuri arendamisse la väärtustest lähtuvalt	-	4,5	4,87

*Näitaja kahanenud

Turvalisuse (üks väärtustest) tagamiseks viiakse kaks korda aastas läbi siseaudit ruumide ja õueala ohutuse kohta (sh õue-mänguvahendid) ning detsembrikuus keskkonna ohutuse ja turvalisuse hindamine (TAI materjali alusel). 2011.a viiakse läbi riskianalüüs, kus suure riskina tuuakse välja töötajate poolt: raske füüsiline töö (köök; tulemus: töötervishoiuarsti teenus) ja mikroorganismid (haiged lapsed; tulemus: selgitustöö lastevanemate hulgas); keskmise riskitasemega on: müra, niiskus (sh hallitus; tulemus: ventilatsiooni paigaldamine vana osa rühmadesse, remont) ja aurud (kemikaalid; tulemus: isikukaitsevahendid, teavitustöö), ajapuudus ja psüühilised ohutegurid (suhted ja pinged; tulemus: organisatsioonikultuuri edendamine, väärtuspõhisus). Lastega seotud ohtudest tuuakse välja: aed (aia all liiga suur ava; tulemus: hooldustööd, aia järk-järguline väljavahetamine), kõnniteed konarlikud (tulemus: 2012.a ehitatakse uued kõnniteed; 2013.a kavandatakse teine osa kõnniteede ehitusest, kuid jääb ära pidaja poolt soklikorruse rekonstrueerimisprojekti hakne väljakuulutamise tõttu), õue-mänguvahendid vajavad turvalisemaks muutmist (tulemus: turvaala hooldustööd talgute korras, remonttööd), lapse kadumise korral tegutsemine (puudus kriisiolukorra plaan, mis töötatakse välja koostöös lastevanematega 2012/13õa). Koostatakse töötervishoiu ja -ohutuse juhendamaterjalid.

Kord aastas toimub legendi kohaselt evakuatsiooniõppus ja selle tulemuslikkuse hindamine. 11.09.2012.a esitatakse esmakordselt Päästeametile tuleohutusaruanne sisehindamisena, mille tulemusena süveneb teadlik tuleohutusala tegevus.

Eelmise sisehindamise perioodi aruandes ja nõuniku tagasisides ilmnis nõrkusena tunnustussüsteem, mis jätkuvalt on uuendamata (projekt olemas 2012.a).

Tugevused

- väärtused on sõnastatud ja sisu täpsustatud
- siseauditi järjepidev teostamine (turvalisus kui väärtus)
- dokumendihaldus

Parendusvaldkonnad

- missiooni ja visiooni sisu analüüs, vajadusel nende täpsustamine
- kontseptsioonist lähtuv kavandamine ja tegutsemine
- jätkata rahvuslikkuse kui väärtuse ja eripära juurutamist

Personalijuhtimine

Eesmärgid õa tegevuskavast

- Meeskonnatöök on loodud võimalused ja tegevused (2010/11, 2011/12)
- Õpetaja suudab toetada erivajadusega lapse arengut tema individuaalsusest lähtuvalt

Pedagoogilise nõukogu (1x/kuus) ja teenindava personali koosolekul arutatakse läbi kõik dokumendi projektid, millega tagatakse koostöö kui väärtuse tugevdamine.

Pedagoogilise nõukogu töö tulemuslikkuse hindamisel võib aluseks võtta otsuste vastuvõtmise hulga, mis aga ei pruugi näidata tulemuslikkust. *Koolieelse lasteasutuse seaduse* kohaselt on pedagoogilise nõukogu ülesanne õppe- ja kasvatustegevuse analüüsimine ja hindamine ning direktorile, hoolekogule ning vallavalitsusele õppe- ja kasvatustegevuste parandamiseks ettepanekute tegemine – see aga ei toimi. Parendustegevusena nähakse organisatsioonikultuuri edendamist, pedagoogide vastutuse suurendamist, otsuste täitmise analüüsi.

Eelmises sisehindamise aruandes oli välja toodud parendustegevus, mille kohaselt on vaja muuta organisatsioonikultuuri, et töötaja julgeks avaldada oma arvamust (peale ei tohiks jääda kõvema hääle tegija aramus, vaid argumenteeritus), kultuurselt arutleda, et väärtustatakse teise arvamust ning tegemisi (ka teist moodi asjade tegemist) ning tagasisidestatakse positiivset. Hirm ja negatiivne meelsus (kriitika tõttu ei juletud läbi viia avatud tegevusi) viib selleni, et muudetakse avatud tegevuste korda ning 2011/12, 2012/13õa avatud tegevusi ei toimu (tegevusi vaatleb vaid õppealajuhataja). Eelmise sisehindamise aruande parendustegevusena toodi välja ka see, et lasteaias peaks toimima konfliktideta tööõhkkond ning koostöösuhted, kuid paraku organisatsioonikultuuri suunamine on pikaajaline protsess ja muutused rasked tulema.

Igal õppeaastal tegutseb arendusrühm õppe- ja kasvatustöö dokumentide analüüsi ja arendusega. Nii näiteks on üle vaadatud kõigi õppe- ja kasvatustegevuse valdkondade sisu, nädala (soovituslikud) teemad, koolivalmiduse kaart, arengumapi ja arengu hindamise tabeli sisu. Arendustegevusse panustati pedagoogide poolt 2011/12õa 3,5 – 12,5 t (keskmiselt 6 t).

5.01.2011.a tähistatakse Jänesselja La 35. sünnipäeva. Seoses 35 tööaasta (sh Malle Uslovil, Rene Tiidol, Elle Ojal) täitumisega esitatakse taotlus Pärnu Maavalitsuse haridus- ja kultuuritalituse juhatajale HTMi tänukirja saamiseks. Tänukirjad antakse üle lasteaia juubeliüritusel.

Sauga valla aasta haridustöötaja tiitli on saanud: õpetaja Maali Kaasik (2010) ja Leelo Luts (2011) ning õpetaja abi Annelii Stolts (2012).

Pärnumaa 2010. aasta parima haridustöötaja tiitlile *Aasta õppematerjali looja* esitatakse Rita Oskar – õppematerjal *Matkivad harjutused. Õppevahend tegevuste mitmekesistamiseks lasteaias*. Vastav õppematerjal avaldatakse 2011.a märtsikuus TEA Kirjastuse poolt sarjas “Õpetajalt õpetajale” kogumikus “Liikumis- ja muusikategevused lasteaias”. R.Oskarit tunnustatakse direktori käskkirjaga.

Töötajaid tunnustatakse direktori käskkirjaga töötulemuste ja/või õa eesmärkide täitmise eest.

Sisekontrolli raames vaatleb õppealajuhataja (ja direktor) õppe- ja kasvatustegevusi igas rühmas ühe nädala jooksul, mille järgselt koostatakse analüüs ja toimub vestlus õpetajaga. 2012/13õa täidab tegevuste analüüsi lisaks õppealajuhatajale ka õpetaja, mille tulemusena saab selgemaks, kuidas tõlgendab õpetaja oma tööd; milliseid tegevusi teeb, et hinnata lapse uusi teadmisi, tema

hakkamasaamist, huvi, õppevahendite kasutamise otstarbekust, erinevate meetodite kasutamist jms. Ka nähtub sellest, kuivõrd õpetaja oskab ja suudab oma tegevust analüüsida.

Tugevused	2010/2011	2011/2012	2012/2013
Õpin aktiivselt kolleegidelt	4,89	4,94	5
Olen usaldusväärne koostööpartner	4,89	5	4,94
Analüüsin oma töö tulemusi õpetajana	4,89	4,88	4,94
Koolitustel saadud teadmisi kasutan igapäevatoos	4,89	5	4,94
Jagan vajadusel oma teadmisi, kogemusi töökaaslastega	4,84	4,94	5
Olen kursis üldkaustas oleva dokumentatsiooniga	4,68	4,66	4,82
Analüüsin oma tööaja kasutamise efektiivsust	4,63	4,94	4,94
Olen panustanud iseseisvasse enesetäiendamisse	-	4,83	4,84
Tean ja rakendan kaasaegseid õpetamise meetodeid ja metoodikaid	-	4,78	4,52

Lapsest lähtuv kasvatus ning aktiivõppe meetodid (nt õueaõpe ja avastusõpe) on kolmel õa olnud erilise tähelepanu all. Kuna nende juurutamine nõuab aega, siis 2013/14õa on võetud aktiivõppe meetodite ja mängu kaudu õppimine temaatilise sisekontrolli objektiks.

Nõrkused	2010/2011	2011/2012	2012/2013
Minu poolt korraldatud üritused on rahvuslikus võtmes	3,11	4	4,66
Oskan end väljendada selgelt, kasutan korrektset keelt	4,37	4,88	4,88
Oskan vältida konflikte ja pingeid tööalasel suhtlemisel	4,42	4,77	5
Tulen toime dokumentatsiooni vormistamisega	4,53	4,61	4,7

*nõrgad valdkonnad / tugevad valdkonnad

Õppeaasta kohta täidavad pedagoogid enese- ja tööanalüüsi küsimustiku, mis ühitatakse 2010/11õa rahulolu küsimustikuga – see on aluseks arenguevestlustel, mis on individuaalsed ja al 2012/13õa sobitusrühmadele meeskondlikud. Arenguevestlusel seab iga õpetaja endale järgnevat aastaks arengueesmärgi, mille täitmise hinne 2010/11õa oli 2,32. Madalast hindest järeldub, et pedagoogid ei suutu tõsiselt arengueesmärkide täitmisse, mistõttu järgnevatel aastatel analüüsitakse eesmärgi täitmist põhjalikult.

Arenguevestlusel on süvitsi analüüsitud järgnevat:

- 2011/12 annavad õpetajad hinnangu laste mänguoskusele ja mängu aja piisavusele (mängu aega peaks olema enam; tulemus: vähendatakse huviringide arvu, nädalplaani lisatakse mängu kavandamiseks rida, reedene päev on lapse arengu jälgimise ja eesmärkide kontrollimise päev, mis võimaldab lastele enam mängu aega võimaldada), rahvakultuuri juurutamisele (tulemus: rahvuslikke elemente kasutatakse keskkonna kujundamisel, nädalplaani lisati eraldi rida rahvakultuuri alase töö kavandamiseks, toimuvad koolitused) ning tegevustele, mis võimaldavad kontrollida eesmärkide täitumist (tegevuse juurutamiseks lisatakse õppekavasse klausel, mille kohaselt reedel ei pea planeerima õppe- ja kasvatustegevusi, vaid õpetajal on võimalus jälgida laste arengut ja eesmärkide täitmist analüüsida).
 - 2012/13 on erilise tähelepanu alla taas kasvukeskkonna kujundamise ja rahvuslikkuse juurutamise teema, mäng kui lapse põhitegevus ning õppekorraldused ja meetodid (õuesõpe ja avastusõpe; tulemus: 2013/14õa viiakse läbi temaatiline sisekontroll).
- Sobitusrühma meeskonnaveestluses arutletakse töökorralduse, lapse individuaalse arenduskava toimivuse, õpetaja abi ja eripedagoogi rolli ja koostöö teemadel.

2011/12õa viiakse läbi lastevanemate küsitlus, mille tulemusena selgub, et rühma meeskonna liikmed on oma tasakaaluka käitumisega ja rahuliku suhtlemisega lastele eeskujuks (4,7) ning õpetaja tuleb toime vanematele nende lastega seotud negatiivse teabe edastamisega (4,6). Küsitlus viiakse läbi üle aasta, et kavandada ja ellu viia parendustegevus.

Seoses sobitusrühmade moodustamisega Sauga vallavalitsuse 4.04.2012 korraldusega nr 126 kavandatakse 2012/13õa tegevuskavas sobitusrühmade meeskondadele teemakohased ümarlauad, et arutleda ja samas pakkuda toetust õpetajatele seoses tööga erivajadusega lastega. Ümarlauad toimuvad viiel korral ning teemadeks on: sobitusrühma töö põhimõtted tugiisiku puudumisel ja koostöö põhimõtted lapsevanemaga, lapse arengu jälgimine ja ÕNK konsultatsiooni vajadus, erivajadusega lapse individuaalne arenduskava, tugiisiku roll sobitusrühmas. Kahel korral toimuvad koosolekud lapsevanema osavõtul, sest teema puudutas konkreetset erivajadusega last.

Sobitusrühma meeskondadele on al 2012.a määratud lisatasu täiendavate töökohustuste eest ning al 2013.a pikendatud puhkus (sh õpetaja abidele ja kokkadele eritoidu tegemise eest).

Sügisel 2012.a algab töö *Jänesselja Lasteaia sobitusrühma töö põhimõtete* koostamiseks. Kinnitatakse dokument pedagoogilise nõukogu 14.11.12 koosolekul. Kahjuks lapsevanema nõudmisel muudetakse vastav kord kehtetuks (20.11.12). Sobitusrühmade kolmele lapsele koostatakse individuaalne arenduskava, ühe lapse vanem ei ole valmis arenduskava koostamisel osalema. September 2012 kuni jaanuar 2013.a neljal korral laupäeval (kokku 32t) toimub asutuse-sisene koolitus *Erivajadusega laps lasteaias* (Tartu Ülikool); osalevad õpetajad ja õpetaja abid. Teemad: lapse areng, koostöövõrgustik, erivajadus, õppe- ja kasvatustöö erivajadusega lapsega.

Lasteaia Krõlli rühm liitub Lastekaitse Liidu projektiga „Kiusamisest vaba lasteaed“, läbides koolituse (meeskond ja eripedagoog) 18-19.04.13. Rühma valikul sai määravaks keeruline olukord laste vahelistes suhetes ja meeskonna valmisolek/huvi. Projekt rakendub 2013-14 õa.

Väärtustest ja õppeaasta eesmärkidest lähtuvalt toimuvad asutuse-sisesed koolitused:

29.01.2011 Viljandi Kultuuriakadeemias *nukumeisterdamise lühikursus* ning Pärimusmuusika Keskuse teabekogu külastus (õppereis; osaleb 22 töötajat)

8.02.2011 Anu Randmaa *Rahvarõivaste kandmise ja valmistamise traditsioonid* (osaleb 28 töötajat)

23.03.2011 Maarika Pukk *Lapsest lähtuv kasvatus* (osaleb 20 pedagoogi ja 2 õpetaja abi)

25.04.2011 õppefilm *Iga laps on eriline* (osaleb 12 pedagoogi) ning 27.04.2011 Tea Väk *Kunstiõpetus lasteaias – „vanad“ ja „uued“ õpetusvõtted ning loovusharjutused* (osaleb 21 pedagoogi ja 9 õpetaja abi; parendustegevus eelmisest sisehindamise aruandest)

09.03.2011 Avastustee koolitus (osaleb 20 pedagoogi ja 2 õpetaja abi)

21.04.2012 Mikk Sarv *Õuesõpe ja pärimusõpe* (osaleb 17 pedagoogi ja 7 õpetaja abi; koolitusprotsessi ja –programm hinnati 5)

(asutuse-siseste koolituste tulemuslikust hakati hindama 2011-2012õa)

Õppeaasta lõpetamise reisi temaatika on samuti seotud meie kontseptsiooni ja eesmärkidega:

19.06.2011 Ervin Laanvee *Väärtuskasvatus ja Eesti rahvapärimus* (õppereis Setumaale; osaleb 20 töötajat)

9.06.2012 pärandkultuuri programm *Merelt maale ja maalt merele* (õppereis Kablisse, osaleb 20 töötajat)

18.04.2013 Muuseumiöö (õppereis Tallinnasse, osaleb 17 töötajat)

Tallinna Ülikooli Haapsalu Kolledži täiendkoolituskursuse *Reguleerija I pädevuskoolitus* –

lasterühma saatja laste ohutuse tagamisel läbivad 2011.a 8 õpetajat ja 2013.a 9 töötajat, seega on koolituse läbinud igast rühmast ca 2 töötajat. Koolitus on vajalik põhjusel, et lasteaed asub Pärnu linna lähedal, kuhu toimub õppekäike lastega päris palju; samuti asub lasteaia lähiümbruses liiklustihedaid tänavaid.

Kultuuripärandi aasta tähistamiseks toimub kahel korral kuus käsitöö ja kahel korral kuus kandleõpetuse töötuba. Kuna 2013.a suvel toimub laulu- ja tantsupidu, siis on eesmärgiks võimaldada töötajatel saada teadmisi ja ise valmistada/osa saada vöö punumisest, linase kleidi õmblemisest, lilltikandi tegemisest. Asutuse-sisese koolitusena toimub 12.03.13 Anu Randmaa koolitus *Helmekee*. 11-13.06.11 läbivad viis pedagoogi kandlemeisterdamise (sh kandlemängu) kursuse, millest ajendatuna pakutakse 2013a võimalust kõigil huvilistel õppida kandlemängu (jätkub 2013/14).

Lähtuvalt seadusandlusest toimuvad tuleohutuse koolitus (27.09.11; Tamrex Ohutuse OÜ; koolituse tulemuslikkuse hindamine: koolitusprotsessi ja –programmi hinnati 5, esmaabi põhikursus (3-4.10.11; Roosoja OÜ; koolitusprogrammi ja –protsessi tulemuslikkust hinnati 5) ning toiduhügieeni kursus (11.10.2012). Osaletakse Tööinspektsiooni poolt korraldatud töökeskkonnaspetsialisti ja –voliniku pädevuskoolitusel.

M.Blehner ja L.Luts läbivad (1.10.12 – 17.5.13) Tartu Ülikooli koolituse *Mentorkoolitus – algajate õpetajate ja praktikantide juhendamine haridusasutuses* (160t), mille tulemusena on võimalik noorele või uuele õpetajale määrata juhendaja (asutuses on nüüd pädevad 3 töötajat).

Lähtuvalt lasteaia eripärast läbivad neli pedagoogi sissejuhatava kursuse pärimusmuusikasse (nov 2011 – märts 2012; Viljandi Pärimusmuusika Ait), kus lõputööna tuleb korraldada üritus. Lepatriinu rühma meeskond viib läbi mitmed üritused (karjalaskepäev, EV aastapäev) rahvuslikus võtmes ning direktor koostöös õpetajaga esitab Eesti lipu päeval pärimusliku loo *Maa sünni ime* (Eesti Lipu Seltsi hinnangul võiks valmida sellest õppevideo).

Igal aastal osaletakse Pärnu maakonna Alushariduse Juhtide Ühenduse õppepäevadel, Pärnumaa alushariduse aineühenduse poolt korraldatud õpetajate loomepäeval ning õpetaja abide/teenindava personali loomepäeval, samuti Pärnumaa alushariduse ainesektsiooni õppepäevadel.

Õppeaasta tegevusaruannetes on kajastatud töötajate tööalased ja enesetäienduskoolitused ning nende maht.

2012/13õa täidetakse eripedagoogi ametikoht (parentustegevus eelmisest sisehindamise aruandest) ning algavad läbirääkimised vallavalitsusega liikumisõpetaja ametikoha loomiseks (samuti sisehindamise aruandes parentustegevus). Koostöös hoolekoguga on vastu võetud *Jänesselja Lasteaia personali värbamise ja valiku protseduur* (18.01.2011). Eripedagoogi tööd on analüüsitud õppe- ja kasvatustöö valdkonna all.

Sisekontrolli raames hinnatakse rühma õppe- ja kasvatustegevuse päeviku täitmise ja nädalaplaanide nõuetekohasust, mis üldjuhul vastavad nõuetele. Esineb üksikuid puudujääke, millest vesteldakse õpetajatega individuaalselt. 2012/13 õa tehakse hetkeolukorra pildistus, mille käigus vaadeldakse õpetaja tegevust hommikul. Selgub, et hommikust aega kasutatakse lisaks lastega tegelemiseks ka õppevahendite ettevalmistamiseks, hankimiseks jms. Laste ja/või lastevanematega tegelevad 8 õpetajat, teiste õpetajate osalus jääb 33 – 83% vahele.

Pedagoogide aktiivsus projektitöös: Keskkonnainvesteeringute Keskuse rahastatud projektis 2010/11, 2011/12õa *Jänesselja Lasteaia temaatiline looduse õpperada – loodusobjektid (puud) pärimuskultuuris* osaleb 4 pedagoogi (19%). Projekti tulemusena valmis 30 puu kohta tutvustavad plakatid (L.Luts, V.Rohelpuu, A.Alunurm) ning looduse õpperaja joonis vaatluspunktidega (M.Kaasik). Keskkonnainvesteeringute Keskuse rahastatud projektis 2012/13õa *Jänesselja Lasteaia loodusloo toa sisustamine aktiivõppeks vajalike vahenditega* osaleb 1 pedagoog (4,5%). Projekti tulemusena ostetakse loodusloo tupp vahendid ja materjalid aktiivõppe meetodite rakendamiseks töös lastega.

Tegevusnäitajad:

	2009-2010	2010-2011	2011-2012	2012-2013
Pedagoogide (sh juhtide) kvalifikatsioon (100%)	81% (83,3)*	81% (66,7%*, vabariigi keskm 76,9%)	86% (75%*, vabariigi keskm 79,9%)	77% (65,5%)*
Pedagoogide (sh juhtide) aktiivsus (20%)	0%	19% (1+3in)	19% (1+3in)	4,6% (direktor)
Ametikohti	36, sh 21 pedagoogi	36, sh 21 pedagoogi	37 (lisandub asendus-õpetaja abi), sh 21 pedagoogi	38 (lisandub eripedagoog), sh 22 pedagoogi
Pedagoogide vanus *	%	%	%	%
20-29	16,7	14,3	15	23,4
30-39	33,3	23,8	25	17,3
40-49	25	28,6	25	26,6
50-59	20,8	33,3	35	32,7
60 -	4,2	0	0	0
Personali liikuvus (töölt lahkunud pedagoogide osakaal pedagoogide üldarvust) *	33,3% (juhataja, töötaja lapsehooldus-puhkusele)	9,5% (töötaja lapsehooldus-puhkusele)	10% (sh 3 lapsehoolduspuhkusel olijat; üks õpetaja naasis tööle, 1 vahetas elukohta)	9% (sh 1 lapsehoolduspuhkusel olija, 1 vahetas elukohta, 1 vahetas töökohta)
Pedagoogide täiendkoolituse (T ja I) maht viimase 5.a jooksul * (32t/a)	32,5t	52t (vabariigi keskmine 54,8t)	41,2t (vabariigi keskm 59,4t)	... 3 õpetajal tunde vajaka (145 – 156t)

*EHIS andmed

Tugevused

- arendusrühma töö (koostöö kui väärtuse tugevdamine, pedagoogide vastutus)
- asutuse-sisesed koolitused
- pärandkultuuri aasta tähistamine töötubadega (käsitöö ring, kandleõpetus)

Parendusvaldkonnad

- pedagoogide arengueesmärkide täitmise arutelu
- organisatsioonikultuuri edendamine (sh koosoleku-kultuur).
- „Kiusamisest vaba lasteaed“ töösse rakendamine
- pedagoogide kvalifikatsiooninõuete täitmine (rühma õpetajad ja sobitusrühma õpetajad)
- pedagoogilise nõukogu töökorraldus ja otsuste täitmise analüüs

Õppe- ja kasvatusprotsess

Eesmärgid õa tegevuskavas

- Lasteaia eripära ja väärtuse juurutamiseks on tagatud rahvakultuuri tundmaõppimine
- Laste lasteaia koha kasutamist ja puudumise põhjuseid on analüüsitud

Arendusrühmad on kolme õppeaasta jooksul täiustanud õppekava üldosa, õppekava tegevusvaldkondade sisu, välja on töötatud lapse arengumapi sisu ning koolivalmiduse kaart, soovituslikud nädala teemad on üle vaadatud. *Lapse arengu eeldatavad tulemused lasteaeda lõpetades* viidi kooskõlla Koolieelse lasteasutuse riikliku õppekavaga ning lapse arengu hindamise tabeliga.

Igal õppeaastal koostab rühma meeskond tegevuskava, kus seatakse õa eesmärgid ja tegevused eesmärgi saavutamiseks, sh vähemalt üks eesmärkidest on seotud rahvakultuuri kui väärtuse ja eripära edendamisega. Rühmade tegevuskavad vaadatakse direktori ja õppealajuhataja poolt läbi, tehakse ettepanekud muutmiseks/täiendamiseks ning kinnitatakse käskkirjaga. Alates 2010/11õa analüüsivad õpetajad eesmärkide täitmist enese- ja tööanalüüsi lehel (esialgu tegi seda 10 õpetajat, parendustegevust kavandas vaid 6 õpetajat 19-st). Kahe aasta jooksul on olukord muutunud ja kõik õpetajad mõistavad PDCA-ringi põhimõtet ja toimuvust. Alates 2011-12 õa tegevuskava koostamisel antakse ülevaade eelmise õa eesmärkide täitmisest ja parendustegevusest (va lasteaia teed alustavate laste rühmas) ning seatakse sellest lähtuvalt uued eesmärgid – see loob sidususe õppeaasta eesmärkide ja tegevuste vahel ning tagab töö järjepidevuse.

Riikliku õppekava kohaselt ja eelmise sisehindamisperioodi aruande parendustegevusena toodi välja, et juurutama peaks laste huvidest lähtuvalt õppe- ja kasvatustegevuse kavandamist ning avastus- ja õuesõpet. Õppekava kohaselt on nädala teemad soovituslikud ning õpetajaid julgustatakse algatama teemasid lapse huvidest lähtuvalt. Õppeaasta on jagatud aktiivseks ja väheaktiivseks perioodiks, viimase puhul on laps tegevuste planeerijaks ning mäng esmatähtis. Samuti on toimunud koolitused lapsest lähtuva kasvatusel teemal, õues- ja avastusõppest. Lapse huvist lähtuvalt ehk vabateemade (soovitavalt 1 teema/kuus) kavandamine on olnud tagasihoidlik: 2011/12 vaid ühes rühmas, 2012/13 viies rühmas mõned teemanädalad. Õuesõppe juurutamiseks seatakse arengukavas 2012 – 2014 tegevusnäitajaks vähemalt ühe tegevuse korraldamine nädalas, kuid tegevuste vaatluse põhjal saab järeldada, et seda ei täidetud, mistõttu 2013/14õa lisati nädalaplaani vastav rida õuesõppe tegevuse kavandamiseks. Lasteaia õuealale on loodud looduse õpperada ning valmimas on loodusloo tuba, kus asuvad aktiivõppeks vajalikud vahendid.

Tegevuste vaatlus	2010/11õa	2011/12õa	2012/13õa
õpimeetodid (sh õuesõpe)	4,5	4,56	4,8
lapse huvi	4,72	4,89	4,78
tegevuse planeerimine (sh arvestatud lapse huve)	3,89	4,33	4,7
rahvuslikkus kui väärtus	3,56	4,22	4

Õpetajate enese- ja tööanalüüs	2010/11õa	2011/12õa	2012/13õa
õuesõpe	4,11	4,71	4,62
ÕK kasutan avastusõppe elemente	4,57	4,59	4,37
arvestan laste huvidega (sh tegevuste planeerimisel)	4,37	4,76	4,88
rahvuslikkus kui väärtus	4,09	4,57	4,81

Rahvakultuuri kui eripära ja väärtuse juurutamine ning lõimimine tegevustesse on viimase kolme aasta jooksul erilise tähelepanu all olnud. Õppealajuhataja poolt vaadeldud ning analüüsitud õppe- ja kasvatustegevustes sai rahvuslikkus kui väärtus 2010/11õa hindeks 3,56, õpetajate eneseanalüüsis 4,09. Parendustegevusena lisati nädalaplaani lahter rahvakultuuri-alaste tegevuste kavandamiseks. Õpetajad märgivad väga kenasti nädalaplaani erinevaid tegevusi, läbi mille rahvakultuuri lastele tutvustada, kuid mõningatel juhtudel unustavad neid tegevustes kasutada. Rahvakultuuri

tundmaõppimine on iga aastaga paranenud, kuid arenguruumi veel on.

Eesti lipu päeval (4.6.13) toimub kultuuripärandi aastale ja Eesti Vabariigi 95.a pühendatud laulu- ja tantsupidu *Lapse lood ja laulud*. Esmakordselt tähistatakse õuesõppe päeva (14.04.13) ja rahvusvahelist (rahva)tantsupäeva (29.04.13).

Koolieelse lasteasutuse riikliku õppekava kohaselt on pedagoogid laste arengu suunajad ning arengut toetava keskkonna loojad. Kasvukeskkonna kujundamisel on oluline rahvuslike elementide kasutamine ning lastele tegutsemiseks mitmekesiste võimaluste pakkumine.

Õpetaja enese- ja tööanalüüs	2010/11õa	2011/12õa	2012/13õa
Rühmaruumid on liigendatud ja võimaldavad erinevaid tegevus- ja mänguvõimalusi	4,83	4,76	4,86
Olen suutnud kujundada lastele kasvukeskkonna, mis toetab tema arengut	4,84	4,94	4,93
Kasvukeskkonna kujundamisel kasutan rahvuslikke elemente	3,95	4,31	4,81

Õppealajuhataja hindab koolieelikute arengut Strebelevi testi alusel, samuti viiakse läbi juhitud joonistamist. Alates 2012/13õa viib Strebelevi materjali alusel erivajadusega laste arengu hindamist läbi ka eripedagoog. Rühmas jälgib õpetaja laste arengut ning täidab lapse arengu hindamise tabelit (igal aastal tutvustatakse ka lapsevanematele), mis on aluseks arenguveestluste pidamisel. Samuti on kokku lepitud lapse arengumapi sisu.

Õpetaja enese- ja tööanalüüs	2010/11õa	2011/12õa	2012/13õa
Lapse arengu hindamiseks on iga lapse kohta sisse seatud arengumapp	4,67	4,71	4,75
Koostan kokkuvõtte laste arengu analüüsist	4,44	4,82	4,81
Edastan infot lapse arengu analüüsist lapsevanemale	4,61	4,76	4,81

2010/11õa lõpus väljastatakse esmakordselt lasteaia lõpetajatele koolivalmiduse kaart, kus kirjeldatakse lapse mänguuskuseid, tunnetus- ja õpioskuseid, sotsiaalsed ja enesekohased oskuseid (sh eneseteenindust), huvisid ja motivatsiooni, eeloskuseid emakeeles ja matemaatikas; aasta hiljem lisandub kunsti, liikumise ja muusika osa; kokkuvõttes tuuakse välja lapse arengu tugevad küljed ja toetust vajavad oskused. Koolivalmiduse kaarti on igal aastal täiustatud. Tagasisidet laste kooliküpsuse kohta küsitakse kooli õpetajatelt, mille tulemused edastatakse ka rühma õpetajatele.

Õpieesmärkide seadmisel ja sõnastamisel on nõustanud õpetajaid õppealajuhataja, kes nädalalplaani üle vaatab ja vajadusel täpsustab sisu. 2011/12õa täiustatakse nädalalplaani, kuhu lisatakse rida eesmärkide täitmise kontrollimiseks. Vaadatakse üle ka õppekava ning täiustatakse seda klausliga, mille kohaselt võimaldatakse eesmärkide täitmise kontrollimiseks ja/või lapse arengu analüüsimiseks reedest päeva, kuhu õppe- ja kasvatustegevusi kavandama ei pea.

Tegevuste vaatlus	2010/11õa	2011/12õa	2012/13õa
Õpieesmärgid (eesmärgid on püstitatud igast tegevusvaldkonnast lähtuvalt, on mõõdetavad, on kontrollitavad)	4,72	4,94	4,78
Lõiming (planeeritud tegevused on seotud nädala eesmärkide ja teemaga, tevused on omavahel loogiliselt seotud, planeeritud on kordavad tegevused)	4,39	4,61	4,7
Tegevuste planeerimine (tegevused, toimingud on loogiliselt järjestatud, piisav aeg, planeeritud on tegevused, mis võimaldavad kontrollida eesmärkide täitumist, on arvestatud lapse huve ja erivajadusi)	3,89	4,33	4,7
Hindamine (tegevusest on näha, kuidas hinnatakse õpieesmärkide täitumist)	3,28	3,6	2,7

Pedagoogide enese- ja tööanalüüs	2010/11õa	2011/12õa	2012/13õa
Eesmärgid on püstitatud lapsest lähtuvalt	4,89	4,83	4,93
Eesmärgid on mõõdetavad, konkreetsed ja võimaldavad analüüsida täitmist	4,82	4,88	4,68
Planeeritud on tegevused, mis võimaldavad kontrollida eesmärkide täitmist	4,83	4,66	4,81
Tegevused on planeeritud lähtuvalt nädalaks püstitatud eesmärkidest	4,56	5	4,94
Kavandamisel on arvestatud lõimingu põhimõtteid	4,95	5	4,87

Mitmel aastal on õpetajad arenguestlusel välja toonud selle, et vabamängu aega on lastel vähe. Sellest tulenevalt on vähendatud huviringide arvu, nädalaplaani on lisatud rida mängu kavandamiseks, reedene päev on laste arengu jälgimise ja eesmärkide täitmise kontrolli päev, mis võimaldab samuti lastele mängu aega võimaldada. 2013/14õa toimub ka koolitus õppe- ja kasvatustegevuste kavandamine läbi mängu.

Tegevuste vaatlus	2010/11õa	2011/12õa	2012/13õa
mäng kui lapse põhitegevus	4,72	4,67	4,5

Õpetajate enese- ja tööanalüüs	2010/11õa	2011/12õa	2012/13õa
mänguvahendite hankimisel lähtun laste mänguoskuse analüüsist ja ealisest arengust	4,94	5	5
mänguvahendid on lastele kättesaadavad ja paigutatud nii, et lastel oleks võimalik mängida erinevaid mänge	4,94	4,88	5
õpetan ja suunan lapsi mängima	4,94	4,94	4,93
õpetan lastele rahvuslikke mänge	4,21	4,77	4,88
tegevused on mängulised	4,89	4,94	4,94
jälgin ja analüüsin laste mänguoskust	4,83	4,94	4,93

Koostöö kui väärtus on oluline ka laps – õpetaja suhtes ning õppe- ja kasvatustegevustes.

Tegevuste vaatlus	2010/11õa	2011/12õa	2012/13õa
koostöö, suhted (lapsed on kaasatud tegevustesse, kokkulepitud reeglitest peetakse kinni, laste omavahelised suhted, suhe õpetajaga)	4,5	4,67	4,6
Koostöö (laps on kaasatud tegevuse ettevalmistamisprotsessi, tegevuses rakendati koostöövorme: laps-laps, laps-õpetaja, õpetaja abi kaasamine)	3,22	4,41	4,7

Lasteaia visiooni kohaselt arendatakse lastes iseseisvust, mida kujundatakse valikuvõimaluste andmisega. Õpetajad hindavad seda valdkonda oma tugevusena, kuid tegevuste vaatlusel ilmneb see harva ja seepärast õppealajuhataja poolt antud hinnang on madal.

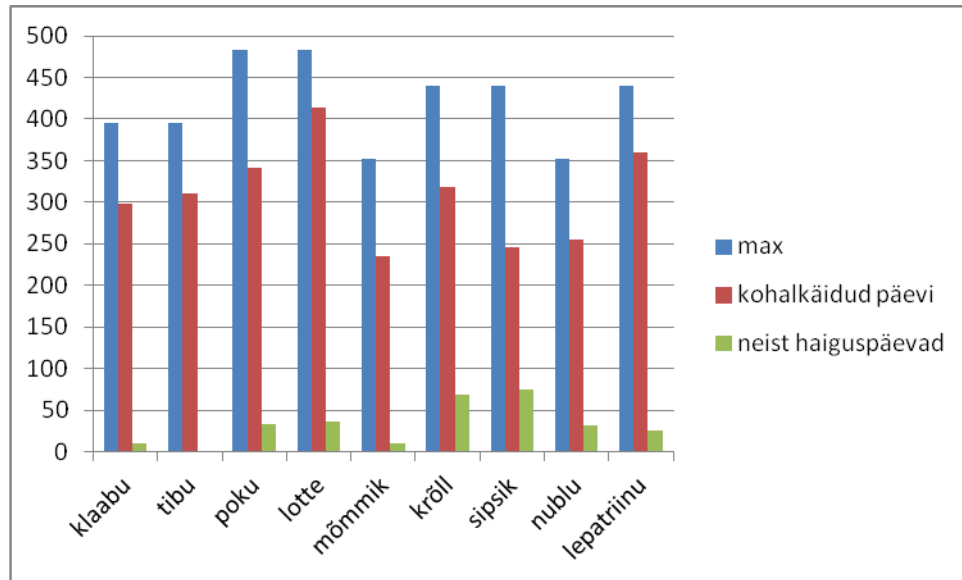
Tegevuste vaatlus	2010/11õa	2011/12õa	2012/13õa
laste valikuvõimalused	4,17	4,33	4,2

Õpetajate enese- ja tööanalüüs	2010/11õa	2011/12õa	2012/13õa
Lastel on tegevustes valikuvõimalus	4,79	4,88	4,88
Julgustan lapsi loovalt ja iseseisvalt tegutsema	4,89	4,94	5

Lastevanemate tagasiside küsitluse põhjal saame välja tuua tugevused: laste tööd on eksponeeritud (5), lasteaia õppekava on tutvustatud (4,8), õppeaasta alguses on tutvustatud rühma tegevuskava (4,8), rühma õppe- ja kasvatustegevuse nädalaplaan on kättesaadav (4,8) ning lapsel on piisavalt

mänguaega (4,8). Madalaima hinnangu antud valdkonnas sai väide, et rühmas korraldatakse õppekäike ja matku (4,3). Õpetajate eneseanalüüsist arvulistest näitajatest toodi välja õppekäigud ja matkad (2 – 8x/õa), lavastused (2 – 10tk/õa), ise tehtud mängu- ja õppevahendid (vahemikust 2 – 20tk); vähe on spordipäevi. Lastevanemate hinnangul on huvitegevusalaste võimaluste loomine piisav – hinnang 4,6.

Eelmise sisehindamise aruanes toodi välja parendusena vajadus analüüsida koha kasutamist ja puudumise põhjuseid, sest koha kasutamine on olnud väga kesine. 2012/13 õa analüüsiti laste puudumise põhjuseid ning selgus, et eelduste kohaselt haiguse tõttu puudumine ei vasta tõele (joonis 1).



Joonis 1 Koha kasutamine ja haigestumise tõttu puudumised

Sauga vallavalitsuse 4.04.12 otsustega on moodustatud 2012/13õa 3 sobitusrühma nelja erivajadusega lapsega, sh 2 lõpetas kevadel 2013.a lasteaia. Sügisest 2012.a algab süvendatud töö erivajadusega laste arendamiseks, sh koostatakse individuaalne arenduskava kolmele lapsele (õpetajad töötasid välja sobiliku IAK vormi oktoobrikuus), ühele erivajadusega lapsele IAK ei koostata. Eripedagoog töötab ligi 50 lapsega, sh käib pidevalt (1x/näd) eripedagoogi juures 25 last. Süvendatud töö toimub ka erivajadusega lastega. Pidevat eripedagoogi abi vajaks 40 last (probleemiks nõrk mootorika, psüühiliste protsesside areng ja sotsiaalsed oskused), neist pooled vajavad kergemat logopeedilist abi (kõnearendust, natuke häälikuseadet, soovitusi vanematele ja õpetajatele). Vanematele on soovitatud (4 lapse puhul) pöörduda abi saamiseks logopeedi poole. Esitatakse (10.09.12; 14.09.12) taotlus Sauga vallavalitsuse sotsiaaltöö spetsialistile ühele erivajadusega lapsele (alustas 1.09.12) tugiisiku võimaldamiseks. Taotlus rahuldatakse ning erivajadusega lapsel on kogu õa kõrval tugiisik (kl 8.00 – 16.00); problemaatiliseks kujuneb rühmas olukord kl 16.00 – 17.30, mil laps veel lasteaias viibib, kuid õpetaja on üksinda. Parendustegevusena nähakse abiõpetaja ametikoha loomist.

Tegevusnäitajad:

	2010/11õa	2011/12õa	2012/13õa
Normatiivne kohtade arv	169	172	175
Lapsi kokku	169	172	175
Keskmine laste arv rühmas (18) *	18,7 (vabariigi keskm 19,5)	18,8 (vabariigi keskm 19,7)	19,2

Keskmine laste arv õpetaja ametikoha kohta rühmas (10) *	9,3 (vabariigi keskmine 10,1)	9,9 (vabariigi keskm 10,5)	9,6
Lasteaiakoha kasutamine	19428 õppepäeva (12,8 päeva lapse kohta kuus)	21054 (13,6 päeva lapse kohta kuus)	20981 õppepäeva (13,3 päeva lapse kohta kuus)
Madalaim koha kasutamine	41% (dets) ehk 9 päeva/laps ehk	34 %	37,5% (jaan)
Kõrgeim koha kasutamine	69% (mai) ehk 15,2 päeva/laps	90%	85,5% (mai)
Keskmine koha kasutamine (80%)	63% (59,9%*, vabariigi keskm 63,5%)	67% (64,5%*, vabariigi keskm 64,5)	63%
Keskmine õppe- ja kasvatustegevuse rühmaruumide suurus lapse kohta (3,5 m2)	5,9 (vabariigi keskm 4,4)	5,9 (vabariigi keskm 4,4)	5,9
Keskmine mänguväljaku suurus lapse kohta (7,5m2)	119 (vabariigi keskm 41,6)	118,3 (vabariigi keskm 39,6)	118,3
Erivajadusega lapsed	3	3	4
Hariduslike erivajadustega arvestamine (100%)	0	0	42 last
Huviringid	5	7	3
Koolipikenduse saanud lapsed	1	1	5

Tugevused

- õppekava ja tegevuskavad
- nädalplaani vorm
- lapse arengumapi sisu
- õpetaja tegevus õpimeetodite valikul, tegevuste lõimimisel, tagasisidestamisel, õppevahendite valikul, aja planeerimisel
- tegevusele lapsest lähtuvate eesmärkide seadmine

Parendusvaldkonnad

- Laste huvist lähtuv ehk vabateemade/projektide teostamine (põhimõtted: laps tuleb kaasata tegevuse ettevalmistamisprotsessi ning võimaldada talle koostööd teise lapsega; õppe- ja kasvatustegevuste planeerimisel tuleb arvestada laste huvidega ning lapsel peab olema võimalus hinnata oma tegevuse tulemuslikkust)
- õuesõpe
- avastus- ja aktiivõppe meetodite rakendamine
- eesmärkide täitmiseks kavandatavad kontroll-tegevused
- rahvuslikkuse lõimimine tegevustesse
- kavandada mängulisi tegevusi ning igapäevaselt vabamängu aega
- lapse arengu jälgimise mitmekesistamine

Koostöö huvigruppidega

Hoolekogu koosolekud toimuvad kolmel korral õa, protokollid on kättesaadavad koduleheküljel. Hoolekogu koosolekutel käsitletavat teemat kajastuvad ka õppeaasta tegevusaruandes ning tulemused on koduleheküljel. Tulemused:

- 2010/11õa: Hoolekogu otsuse alusel kinnitati 28.10.10 *Sauga valla lasteaedades lapsevanema poolt toidukulu maksmise kord*, vastu võeti *Jänesselja La personali värbamise ja valiku protseduur*, hoolekogu palvel remonditi vallavalitsuse rahastusel kolme rühma varikatused, hoolekogu nõusolekul toimub üks kord kuus (v.a detsember ja suvekuud) lastele teatrietendus.
- 2011/12õa: Hoolekogu 26.09.11 otsuse alusel kinnitati *Sauga valla lasteaedades*

lapsevanema poolt toidukulu maksmise kord; 29.02.12 otsusega kinnitati lasteaia arengukava ning seoses haridustöötajate streigiga otsustati, et lapsevanemale mitte maksta kompensatsiooni 09.03.12 eest, vaid kõigile koha soovijatele tagatakse hoid, söök ja uneaeg; lasteaiaakoha nappuse tõttu andis hoolekogu heakskiidu suurendada laste arvu rühma 2 lapse võrra.

- 2012/13õa: Hoolekogu 4.12.12 otsusega kinnitati toidukulu korra muudatused ning võeti vastu toidukulu päevamaksumus ning 21.03.13 hoolekogu laiendatud (hoolekogu liikmed ja lapsevanemad, kelle lapsed vajavad eritoitu) koosoleku otsusega kinnitati *Terviseseisundist tulenevate eritingimustega laste toithustamise põhimõtted Jänesselja Lasteaias*.

	2010/2011	2011/12	2012/13
Otsuste vastuvõtmine hoolekogu	6	4	4

Koostöös hoolekogu liikmetega koostatakse *hädaolukorra lahendamise plaan ehk kriisiplaan*, mille kinnitab hoolekogu 15.10.13.

Lastevanemate rahulolu uuring viiakse läbi üle aasta, et jõuaks tegeleda parendustööga. Eelneva sisehindamise perioodi lapsevanema rahulolu uuringu tulemustest selgus, et vajadus on laste huviringide mitmekesistamise järele. 2011/12 õa tegutses 7 huviringi, mis tekitas olukorra, kus lastel mängu aega jäi väga väheseks. Ka arenguveestluses õpetajatega ilmnis sama probleem. 2011-2012 õa toimunud lastevanemate tagasiside küsitluses osales 169 lapsevanemast 78 (46%). Tugevustena võib välja tuua: teavet edastatakse erineval moel (4,9), lapsevanemale on edastatud piisavalt varakult koosoleku kutse ja päevakord (4,9), lapsevanemal on info rühma tegemistest ja lasteaias toimuvast (4,8), lastevanemate koosolek on õpetajate poolt juhitud ja läbi viidud (4,8), arenguveestlusest on teave piisavalt varakult (4,8). Madalaim hinne oli 4,0 (lapsevanemal on võimalus tutvuda lapse arengumapi sisuga). Kuna lasteaia eripära on seotud rahvuslikkusega, siis lapsevanemad said hinnata ka seda: perepeod on läbi viidud rahvuslikke elemente kasutades – keskmine hinne 4,4.

Igal aastal toimuvad rühmades õpetajate ja lastevanemate koostöös lapse arenguveestlus.

	2010/2011	2011/12	2012/13
Arenguveestlused lapsevanematega (90%)	94 vanemaga (55,6%)	99 vanemaga (57,5%)	111 vanemaga (63,4%)
Saavutan lapsevanemaga kokkuleppe AV toimumise osas	5	4,93	4,75
Tulen toime arenguveestluste kavandamisega ja juhtimisega	5 / 4,93	4,87 / 5	4,93 / 4,85
Tulen toime koosolekute kavandamisega ja juhtimisega	4,67 / 4,56	4,94 / 4,81	4,93 / 4,81

Koostöö tõhustamise eesmärgil on lasteaed seadnud sihiks, et pereüritused ja ühisüritused on kavandatud kogu õa, kuid toimib see poolaasta kaupa. Üritused on avalikustatud koduleheküljel. Eripedagoog osaleb esimesel tööaastal kõigi rühmade lastevanemate koosolekutel, et tutvustada ennast ja tööülesandeid seoses laste arendustegevusega.

Õpetajate enese- ja tööanalüüsist võime välja tuua koostöö hinnangud järgnevale:

Tugevused	2010/2011	2011/2012	2012/2013
kokkulepitud informatsioon on vanematele kättesaadav	4,94	5	5
Kaasan LV ürituste korraldamisel	4,89	4,88	4,93
Edastan vanematele vajalikku	4,72	5	4,93

operatiivset infot e-posti teel			
Tulen toime vanematele nende lastega seotud neg info edastamisega	4,79	4,72	4,82
Edastan LV infot OK eesmärkidest, sisust ja korraldusest	4,89	5	4,93

Nõrkused	2010/2011	2011/2012	2012/2013
Nädalaplani kättesadavus lastevanematele	4,44	4,53	4,75

Koolidega (Ülejõe Gümnaasium ja Sauga Põhikool) toimib vastastikune külastus: õppealajuhataja ja koolieelikute rühma õpetajad on külastanud koolis tunde ning kooli õppealajuhataja või esimese klassi õpetaja osaleb koolieelikute rühma lastevanemate koosolekul. Alates 2010-11õa on I kl õpetajad vastanud meie küsimustikule, saamaks tagasisidet lasteaia lõpetajate kooliküpsuse kohta.

Lasteaed pakub praktika tegemise võimalust õppivatele lasteaiaõpetajatele. Astangu Kutserehabilitatsiooni Keskuse poolt oli meie majas koduteeninduse eriala kutsepraktikal (sept 2010 – apr 2011) endine kasvandik (juhendaja majaperenaine L.Vaik).

Iga-aastane koostöö toimib Pärnu Õppenõustamiskeskusega, kes pakub abi laste arengu hindamisel, probleemide lahendamisel ning lastevanemate nõustamisel (nt 2011/2012õa 15 lapsele).

Koostöös TK & Partnerid Koolituskeskusega toimub 20.11.2011 – 18.01.2012 lapsevanematele *Ema-isa õhtukool*, mille tulemuslikkust hindasid osalejad kõrgelt.

Koostöös Sauga kooli ja Tammiste La toimub Eesti lipu päeval (4.6.13) Jänesselja Lasteaia II laulu- ja tantsupidu *Lapse lood ja laulud*. Aukülariseks on Eesti Lipu Selts.

Välishindajatena külastab lasteaeda Terviseamet, Veterinaar- ja toidumet, Päästeamet ning PRIA (koolipiima ja –puuvilja õiguspärane kasutamine).

Meedias kajastatus (ajaleht Sauga Sõnumid):

	2010/2011	2011/12	2012/13
September	juhataja T.Kaasiku tänuüritus		Muutuv maailm vajab muutuvat pedagoogikat (sh eestielu.delfi.ee ja Postimees); Tunnustati Jänesselja la õpetajat
Oktoober	Sauga valla haridustöötaja on /.../ Maali Kaasik; Jänesselja lasteaias peeti miiklilaata	Jänesselja La parklas valmis liiklusväljak, õpetajate päeval tunnustati valla haridustöötajaid.	Tunnustati aasta parimaid haridustöötajaid
November	Mart nüüd tuleb materdades, maanteed mööda paterdades...;	Sauga vald 20, Jänesselja La on läbi aastakümnete palju muutunud, osalesin „Eestimaa õpib ja tänab“ auhinnakoolitusel	Laske mardid sisse tulla, mardil küüned külmetavad; Kodu ei lõpe välisuksega
Detsember	Jänesselja Lasteaed saab jaanuaris 35-aastaseks		Sobitusrühm – mis see on?
Jaanuar	Jänesselja lasteaed sai 35-aastaseks, Sipsikute tuisune jõulupidu Kurgjal		Muutus lasteaia tasu maksmise kord; Jänesselja lasteaed pidas sünnipäeva
Veebruar	Sipsikud ja Mõmmikud	lapsevanemad käisid õhtukoolis,	Vallas tähistati Eesti

	tähistasid Heljo Männi juubelit	Jänesselja La tähistati sõbrapäeva	Vabariigi 95. aastapäeva
Märts		Jänesselja La korraldati toetusstreik	Lepatriinu rühm uuris Sauga valla ajalugu
Aprill	Jänesselja La pühitseti karjalaskepäeva	Jänesselja La tähistati emakeelepäeva ja peeti kevadpidu	Nõianeitsid pälvisid preemia
Mai	Mudilased korjasid laulukonkursilt toredaid kogemusi; Jänesselja La töötajad laulsid kevade Urgele; Lasteaia väikesed Klaabud tegid teatrit	Mõmmiku rühma tegemistest teemanädalatel; Jänesselja lasteaia huviringid esinesid kevadkontserdil	Jänesselja Lasteaial on valminud kriisiplaan
Juuni			Eesti lipu päeval peeti laulu- ja tantsupidu <i>Lapse lood ja laulud</i> ; lasteaia lõpetajad
Juuli		Rõõm ja kurvastus looduse õpperajast	

Pärnu Postimees –

- 5.11.11 Sindi ja Jänesselja la rajati liiklusõppeväljak
- 4.06.12 Jänesselja Lasteaias peeti sinimustvalge lipu sünnipäeva
- 6.10.12 Sauga vald tunnustab õpetajaid
- 6.6.13 Rüütli platsil austati Eesti lippu
- 13.7.13 Jakobsoni konkursi žürii valis haridus- ja kultuuritöötaja

Maaleht – 13.10.11 Mis juhtub kui pasknäär kaotab tammetõru?; 30.10.11 Pilt-uudis liikumis- ja liiklusväljaku avamisest; 4.06.12 Jänesselja Lasteaias peeti sinimustvalge lipu sünnipäeva

Ajalehes „Eestimaa õpib ja tänab“ artikkel „Eestimaa ja kodutunde auhind 2010 Pärnu maakonnas“ tutvustab 2010.a suvel toimunud lasteaia laulu- ja tantsupidu. Lasteaia 35. sünnipäevaga seoses anti välja ajaleht nr 1 „Laps“ sooviga, et see kujuneb traditsiooniks.

Lasteaia sünnipäeval ilmub lasteaia ajaleht LAPS:

Nr 1: Jänesselja Lasteaed haridusasutusena läbi 35 aasta

Nr 2: Mäng on väikese inimese töö

Nr 3: Loodus on inimesele elurõõmu allikas, mis avaldati ka Joh. Käisi koduleheküljel <http://www.htk.tlu.ee/kais> ja Eesti lasteaiaõpetajate ajakirjas Lasteaed <http://www.lasteaed.net/>.

Eesti lasteaiaõpetajate ajakiri Lasteaed:

Rahvuslikkus ja pärandkultuur Jänesselja Lasteaias /27.06.13/

Ühe laulupeo sünni lugu /1.7.13/

Tugevused

- toetav koostöö vallavalitsusega;
- tihe koostöö Sauga Sõnumid toimetajaga
- koostöö Pärnu Õppenõustamiskeskusega

Parendusvaldkonnad

- Terviseseisundist tulenevate eritingimustega laste dokumentatsioon
- Lastevanemate suurem kaasatus arenguevestlustele

Ressursside juhtimine

Eesmärgid õa tegevuskavas

- Lasteaiale on kujundatud kontseptsioonist lähtuv kodulehekülg
- Lasteaia õuealale on loodud looduse õpperada

Lasteaia eripära rõhutamiseks, huvigruppidega koostöö tõhustamiseks ja info paremaks edastamiseks on loodud uus kodulehekülg (2010/11), mis peaks olema informatiivsem (nt avalduse vormid lapsevanemale) ning igati asutuse kontseptsiooni toetav. Üldkaustas süstematiseeritakse dokumendikaustad, hõlbustamaks nende leidmist.

Lasteaiale on kujundatud uus logo, tänukiri ning kirjaplane, mis kannavad lasteaia eripära.

Eelmises sisehindamise aruandes ja nõuniku ettepaneku kohaselt on olnud rõhuasetus õueala mitmekesistamisel nii õuesõppe kui liikumisvõimaluste loomiseks:

- lisaressursside hankimiseks esitatakse 15.02.2011.a KIKile taotlus projekti *Jänesselja Lasteaia temaatiline looduse õpperada – loodusobjektid (puud) rahvapärimeses* teostamiseks, projekt rahastatakse täies mahus summas 3585,83 eur ehk 56 106,06 kr.
- täiendavate ressursside saamiseks esitatakse 15.08.2011.a taotlus Eesti Statoil ASile, kes koostöös Maanteeametiga rajab liikluskasvatuse õppeväljaku.
- 2013.a märtsikuus esitatakse taotlus KIKile projekti *Loodusloo toa sisustamine aktiivõppeks vajalike vahenditega* rahastamiseks, projekt rahastatakse osaliselt summas 452,05€.

Alates 2011.a suurendatakse eelarves õppevahendite kulubaasi rikastamiseks mängimise võimalusi nii toas kui õues:

	2010	2011	2012	2013
Õppevahendite eelarve	80000kr / 5113€	7669€	7500€	7500€ + 10000€
sellest õuevahenditele	0	2500€ (rong, buss)	kavandatud 2500€, kuid firma tarnet ei teostanud; osteti puidutööpink ja lasteköögimööbel	10000€ (kiik 2tk, ronimismoodul, paat, mängumaja, vedrukiik, tasakaalusild, õuesõppe lauad-pingid)
rühma käsutuses (mänguajad, õppekirjandus)			2498€	2549€ + 2250€
Liikumis- ja muusikavahendid			200 + 200€	100 + 200€
eripedagoog				300€
lõpurühm			725€	809€
üldkulu			1376	1292€

Õppevahendite valikut ja nende kasutamist tegevuste ajal on hinnatud:

Tegevuste vaatlus	2010/2011	2011/2012	2012/2013
Õppevahendite kasutamine (lapsel on võimalus kasutada)	4,61	4,72	4,89
Õppevahendid (valitud vahendite kasutamine toetab teema käsitlemist)	4,83	5	4,89

Pedagoogide enese- ja tööanalüüsid näitavad, et laste kasvukeskkonna ning töötajate töötingimuste paremaks loomisele on panustatud:

	2010/2011	2011/2012	2012/2013
Kasvukeskkonna kujundamisel kasutan rahvuslikke elemente	3,95	4,31	4,81
Rühmaruumid on liigendatud ja	4,83	4,76	4,86

võimaldavad lastele erinevaid tegevusi			
Rühmaruumid, sisustus ja mänguvahendid on lastele ohutud	5	5	5
Olen rahul olme- ja töötingimustega	4,83	4,5	4,94
Mul on olemas kõik tööks vajalikud vahendid	-	4,77	4,87

Lastevanemate küsitluse tulemused näitavad: rühmaruumid on liigendatud ja võimaldab lastele erinevaid tegevus- ja mänguvõimalusi (4,9), mänguvahendid on lastele kättesaadavad ja paigutatud nii, et lastel oleks võimalik mängida erinevaid mängu (4,9), lastele on kättesaadavad õppevahendid (nt pliiaidid, pintsliid-värvid, voolimistarbed) (4,9), lastele on kättesaadavad lasteraamatud (4,9), rühmaruumid, sisustus ja mänguvahendid on lastele ohutud (4,8) ning on suudetud kujundada lastele kasvukeskkond, mis toetab tema arengut (4,8).

Investeeringud:

2010	2011	2012	2013
Uued lauad (poku, lotte)	Uued lauad (mõmmik)	lauad (kröll, klaabu,); kapid, voodid laste arvu suurendamiseks rühmas	Uued toolid
	liiklusväljaku asfalteerimistöõde teostamiseks summas 14000€	kahe rühma (poku ja klaabu) kõnniteede ehitus ja haljasala rajamine summas 5083€	jooksurada kaeti asfalkillustik kattega summas 1200€
	remonttööd (sh ventilatsiooni paigaldamine) kahes rühmas (klaabu, poku) summas 6038,20€	mõmmiku rühma remont summas 5366€	vana osa kolm ruumi remont summas 4500€
	kolme rühma (mõmmik, klaabu ja kröll) varikatuste remont summas 3400€	ventilatsiooni paigaldamine mõmmiku ja lotte rühmas summas 2708€	õueala laiendamine (tööd teostati aprillis 2013; sügisel istutatakse kuusehekk) summas 6000€;
		töötajate palkade ennistamine (arengukavas tegevusnäitaja)	õuemänguvahendite (7 mänguvahendit ja pink-lauad õuesõppe tarvis) ostmise summas 10000€
		Sobitusrühma meeskonna lisatasu (arengukavas tegevusnäitaja)	Sobitusrühma meeskonna liikmete ja kokkade pikendatud puhkus

Eelmises sisehindamise aruandes oli parendustegevusena välja toodud ka lasteaia välisfassaadi soojustamine – projekteerimistöõdega alustatakse 2013.a suvel.

Sügisel 2012.a sõlmitakse Swedbank AS otsekorralduse leping, hõlbustamaks lasteaiamaksu tasumist.

Tegevusnäitajad:

	2010	2011	2012	2013
Eelarve	6 287 000 kr	414417€	458804€	503181€
täitmine	6 253 707,64	409187,41€	457136,27€	
personalikulu	4 910 000	304236€	332371€	373324€
majanduskulu	1 377 000	110181€	126433€	129857€
Lasteaiakoha arvestuslik maksumus lapse kohta kuus	3622kr ehk 231,49€	216	216€	200,92€
osalustasu	300 kr (6,9%)	391,17 kr ehk 25 eur (9%)	25€ (9%)	26,10€ (9%)

Jäneselja Lasteaia sisehindamise aruanne 2010/11, 2011/12, 2012/13õa kohta

Lastevanemate poolt kaetava osa kogumaht lapse kohta aasta keskm kuus *	19€	19€	51€	
toiduraha	20 kr ehk 1,28 eur/päev	1,3 eur/päev	1,45 eur/päev	1,50 eur/päev
Keskmine ped arv ühe interneti-ühendusega arvuti kohta (3) *	1,5 (vabariigi keskm 2,3)	1,3 (vabariigi keskm 2,1)	1,2	1,2

Tugevused

- lasteaia kontseptsioonist lähtuv kodulehekülg
- yld-kausta olemasolu
- õppevahendite rohkus ja valik
- ressursid töötajate koolitamiseks
- projektitööna lisafinantseeringud
- töötajate palkade ennistamine
- sobitusrühma meeskonna lisatasustamine ja pikendatud puhkus
- investering õue-mänguvahenditele

Parendusvaldkonnad

- aia järk-järguline väljavahetamine võrkmodulitega
- arvutivõrgu uuendamine

Pedagoogilise nõukogu koosoleku protokoll nr 3, 09. oktoober 2013.a

Hoolekogu kooskõlastus: 15. oktoober 2013.a

Pidaja kooskõlastus: 04. november 2013.a

(allkirjastatud digitaalselt vallavanema poolt)

Direktor Aina Alunurm

Kinnitatud käskkirjaga nr 7, 05. november 2013.a

(allkirjastatud digitaalselt)